

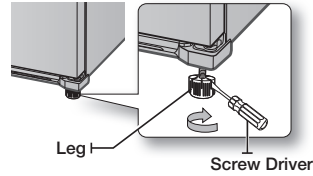
Before installation & calling service

If you have further questions or your refrigerator has damaged accessories or parts, contact us at 1-800-SAMSUNG (726-7864).

SAMSUNG

1. Leveling & Door Alignment

- For details, refer to "Leveling the Refrigerator" in the User Manual.
- Insert a flat-blade screwdriver into a slot on the control lever. Turn it clockwise or counter-clockwise to level the refrigerator.



[For Store Installation Only]
When the refrigerator is empty, adjust the Leveling Leg Control by turning it clockwise or counterclockwise with a flat head screwdriver until the Leveling Legs contact to the floor. This will allow better balance of the Refrigerator when it is empty. (RH22H**, RH29H**, RH30H**)

2. Automatic Ice Maker does not work

- Allow your refrigerator to operate and cool down for 24 hours (1 full day) before dispensing large quantities of ice.
- To fill the ice bucket to maximum capacity, dispense a few cubes 8 and 16 hours after installation.
- If **ICE OFF** is lit, the ice maker will not make ice.
- To activate the ice maker, press the **ICE OFF** button on the control panel so it is no longer lit.



(This image may differ depends on the model.)

3. Small ice cubes, ice cubes with bubbles, or slow water dispensing

- If the water filter is clogged, the ice maker may produce small ice cubes or ice cubes with bubbles.
- Replace the water filter cartridge with a new one.

4. Water filter replacement

- For details, see "Changing the Water Filter" in the User Manual.
- If you have trouble inserting the water filter because of high water pressure, shut off the water supply valve.
- After installation or when replacing the water filter, dispense at least 1 gallon (2~3 minutes) of water to remove trapped air from the water line. Otherwise, water may drip from the dispenser after you dispense water.



5. Water is not cool enough

- The first glass of water may not be cold enough because the water stored in the water tank has not cooled completely. Dispense several glasses of water until the water is cool to your liking.

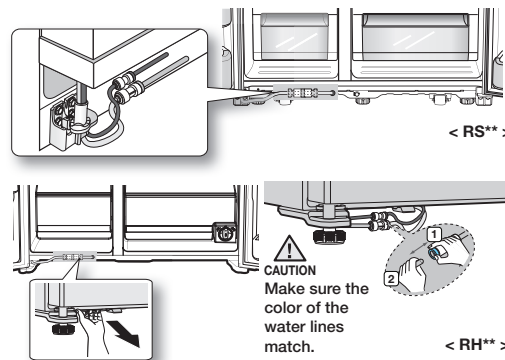
6. Water dispenser dripping



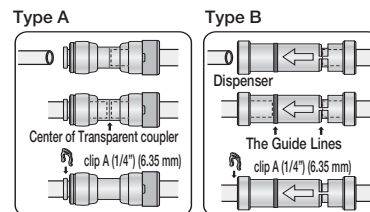
- After your refrigerator is installed, please flush 3 gallon of water to remove air from the water lines. If there is air in the water lines, water can drip from the dispenser.
- If the water line is not inserted into the coupler properly, air could penetrate into the water line causing water to drip from the water dispenser.



- Insert the water line into the coupler completely and slide in the clip at the end of the coupler.



- The Water Line must be fully inserted into the center of the transparent coupler (Type A) or to the Guide Lines (Type B) to prevent water leakage from the dispenser.
- Insert the clip from the install pack and confirm that it holds the line firmly.



- When reassemble the water line, connect it by same color and seat on the hook.
- Keep the clips out of the reach of children and make sure that children do not play with them or put them into their mouths.

7. Fridge or freezer Compartments are warm

- Allow your refrigerator to operate and cool down for 24 hours (1 full day) to reach the temperature you set.
- When you put room temperature or warmer food into your refrigerator, it may need an additional 24 hours to reach the set temperature.

8. Noise Clicks, Pops, Cracks, Snaps

- You may hear these noises occasionally from inside the refrigerator. This is normal. These sounds occur when various items contract or expand while temperatures inside the fridge are changing, especially during defrosting. You may also hear these noises when electronic devices, including the ice maker, are operating.

9. Display

- For details, see "Using the Control Panel" in the User Manual.
- Filter indicator : The filter Indicator turns red If you dispense about 300 gallons of water or about 6 months has passed. Reset the indicator after replacing the filter by holding the "Energy Saver" or "Lighting" button for 3 seconds. The indicator will turn blue or off.
- Ice off : Press the "Ice Off" button to turn the ice making function off.
- Cooling Off (Show Room) mode : If the Display shows the "OFF or OF OF" code, it means that the Cooling Off function is activated and the refrigerator is not cooling. To cancel the Cooling Off mode, press the two or three buttons listed for your model in the table below simultaneously for 5 seconds.

Model	Button	Cooling Off	Filter Reset (3 sec)
RS22H** / RSG257**		Power Freeze + Freezer	Energy Saver
RH22H** / RH29H** / RH30H**		Lighting + Freezer + Fridge	Lighting

10. Food stored in refrigerator is frozen

- If food with too much moisture is stored near the cooling vents, it may get frozen. Be sure to keep moist food away from the cooling vents.

11. Moving the Refrigerator

- When moving the refrigerator, pull or push it straight forwards or back. Do not wiggle it from side to side.



DA68-01517H-06

ENGLISH

Antes de la Instalación & Servicio de Asistencia Técnica

Si tiene otras preguntas o hay piezas o accesorios dañados en el refrigerador, comuníquese con nosotros al 1-800-SAMSUNG (726-7864).

1. Nivelación y alineación de la puerta

- Para obtener más detalles, consulte "Ajuste del nivel del refrigerador" en el manual del usuario.
- Inserte un destornillador de punta plana en una ranura dentro de la palanca de control. Gírelo en el sentido de las agujas del reloj o en sentido contrario para nivelar el refrigerador.

- Inserte la grapa del paquete de instalación y verifique que la tubería quede bien fija.



- Cuando vuelva a ensamblar la tubería de agua, conéctela con la del mismo color y asíéntela en el gancho.
- Mantenga las gomas fuera del alcance de los niños y evite que estos jueguen con ellas o se las pongan en la boca.



[Sólo para instalación de almacén]

Cuando el refrigerador esté vacío, ajuste las patas niveladoras girándolas en sentido horario (derecha) o sentido contrario a las agujas del reloj (izquierda) con un destornillador de cabeza plana hasta que las patas niveladoras entren en contacto con el suelo. Esto permitirá un mejor equilibrio del refrigerador cuando esté vacío. (RH22H**, RH29H**, RH30H**)

2. La fábrica de hielo automática no funciona

- Deje que el refrigerador funcione y se enfríe durante 24 horas (1 día entero) antes de dispensar grandes cantidades de hielo.
- Para llenar la cubeta de hielo hasta su capacidad máxima, vierta algunos cubos después de 8 y 16 horas tras la instalación.
- Si ICE OFF (HIELO DESACTIVADO) está iluminado, la fábrica de hielo no funcionará.
- Para activar la fábrica de hielo, presione el botón ICE OFF (HIELO DESACTIVADO) en el panel de control para que se apague la luz.

3. Cubos de hielo pequeños o con burbujas o salida de agua lenta

- Si el filtro de agua está obturado, es posible que la fábrica de hielo produzca cubos de hielo pequeños o con burbujas.
- Reemplace el cartucho del filtro de agua por uno nuevo.

4. Reemplazo del filtro de agua

- Para obtener más detalles, consulte "Cambio del filtro de agua" en el manual del usuario.
- Si tiene dificultades para insertar el filtro de agua debido a la alta presión de esta, cierre la válvula de suministro del agua.
- Después de la instalación o al reemplazar el filtro de agua, deje correr por lo menos 1 galón (3,7 l) (2-3 minutos) de agua para eliminar el aire retenido en la tubería de agua. De lo contrario, después de utilizar el dispensador, es posible que gotee agua.

5. El agua no está lo suficientemente fría

- Es posible que el primer vaso de agua no esté suficientemente frío porque el agua almacenada en el tanque de agua no se enfrió completamente. Dispense varios vasos de agua hasta que esta salga fría a su gusto.

6. Goteo del dispensador de agua



- Después de instalar su refrigerador, por favor realice un enjuague con 3 galón de agua para eliminar el aire de las tuberías de agua. Si hay aire en las líneas de agua, el agua puede gotear desde el dispensador.
- Si la tubería de agua no está correctamente insertada en el acoplador, el aire puede penetrar en la tubería de agua y provocar el goteo del dispensador de agua.
- Inserte la tubería de agua por completo en el acoplador y deslice la grapa en el extremo del acoplador.



- La tubería de agua se debe insertar completamente hasta el centro del acoplador transparente (Tipo A) o las marcas de guía (Tipo B) para impedir que haya fugas de agua del dispensador.

7. Los compartimentos del congelador o del refrigerador están calientes

- Deje que el refrigerador funcione y se enfríe durante 24 horas (un día entero) para alcanzar la temperatura establecida.
- Cuando coloque alimentos a temperatura ambiente o más calientes en el refrigerador, es posible que este requiera otras 24 horas para alcanzar la temperatura establecida.

8. Clics, restallidos, crujidos, chasquidos

- Es posible que ocasionalmente se escuchen ruidos provenientes del refrigerador. Esto es normal. Estos ruidos se producen cuando varios artículos se contraen o se expanden cuando cambia la temperatura en el interior del refrigerador, especialmente durante el descongelamiento. También puede oírse ruidos durante el funcionamiento de algunos dispositivos electrónicos, incluida la fábrica de hielo.

9. Visor

- Para obtener más detalles, consulte "Uso del panel de control" en el manual del usuario.
- Indicador del filtro: El indicador del filtro se pone rojo si se dispensan alrededor de 300 galones (1136 l) de agua o después de aproximadamente 6 meses de uso. Restablezca el indicador después de haber reemplazado el filtro manteniendo el botón "Energy Saver (Ahorro de energía)" o "Lighting (Luz)" presionado durante 3 segundos. El indicador cambiará a azul o se apagará.
- Ice Off (Hielo desactivado): Presione el botón "Ice Off (Hielo desactivado)" para desactivar la fábrica de hielo.
- Modo Cooling Off (Enfriamiento desactivado) (Enfriamiento desactivado o modo Tienda): Si el visor muestra el código "OFF u OF OF", esto significa que la función Cooling Off (Enfriamiento desactivado) se encuentra activada y el refrigerador no está enfriando. Para cancelar el modo de Cooling Off (Enfriamiento desactivado/Enfriamiento desactivado o modo Tienda), pulse y mantenga presionado durante 5 segundos los dos o tres botones disponibles para su modelo, tal y como se especifica en el cuadro que figura a continuación.

Modelo	Botón	Cooling Off (Enfriamiento desactivado)	Reset Filter (3 sec) (Restablecer el filtro [3 segundos])
RS22H** / RSG257**		Power Freeze (Congelación rápida) + Freezer (Congelador)	Energy Saver (Ahorro de energía)
RH22H** / RH29H** / RH30H**		Lighting (Luz) + Freezer (Congelador) + Fridge (Frigorífico)	Lighting (Luz)

10. Los alimentos almacenados en el refrigerador están congelados

- Si se almacenan alimentos con mucha humedad cerca de los orificios de refrigeración, es posible que se congelen. Asegúrese de mantener los alimentos húmedos alejados de los orificios de refrigeración.

11. Desplazamiento del refrigerador

- Cuando mueva el refrigerador, tire o empuje en forma recta hacia adelante o hacia atrás. No lo mueva de lado a lado.

ESPAÑOL

Avant l'installation ou un appel de service

Si vous avez des questions ou si des pièces du réfrigérateur sont endommagées, contactez-nous au 1 800 SAMSUNG (726-7864).

1. Mise de niveau et alignement de la porte

- Pour obtenir plus d'information, consultez le guide d'utilisation « Mise à niveau du réfrigérateur ».
- Insérez un tournevis plat dans une fente du levier de contrôle. Tournez-le dans le sens des aiguilles d'une montre ou inverse des aiguilles d'une montre pour mettre de niveau le réfrigérateur.

- Insérez la bride dans l'emplacement prévu à cet effet et vérifiez qu'elle maintient fermement le tuyau.



- Lors du remontage de la conduite d'eau, raccordez-la selon la même couleur et placez-la sur le crochet.
- Maintenez les brides hors de portée des enfants et assurez-vous que ces derniers ne jouent pas avec elles ou ne les mettent pas dans leur bouche.



[Pour installation en magasin seulement]

Lorsque le réfrigérateur est vide, réglez les jambes d'ajustement en les tournant dans le sens horaire, ou dans le sens inverse, à l'aide d'un tournevis à tête plate jusqu'à ce qu'elles soient en contact avec le sol. Cela permet de garder le réfrigérateur en équilibre lorsqu'il est vide. (RH22H**, RH29H**, RH30H**)

2. La machine à glaçons automatique ne fonctionne pas

- Laissez le réfrigérateur fonctionner et se refroidir pendant 24 heures (un jour entier) avant de produire une grande quantité de glace.
- Pour remplir le bac à glace au maximum de sa capacité, laissez tomber quelques glaçons 8 et 16 heures après l'installation.
- Si ICE OFF (Désactivation glace) est allumé, la machine à glaçons ne fabriquera pas de glace.
- Pour activer la machine à glaçons, appuyez sur le bouton ICE OFF (Désactivation glace) sur le panneau de commande pour l'éteindre.

3. Petits glaçons, glaçons comportant des bulles ou distribution lente de l'eau

- Si le filtre d'eau est obstrué, la machine à glaçons peut produire de petits glaçons ou des glaçons comportant des bulles.
- Remplacez la cartouche du filtre d'eau par une neuve.

4. Remplacement du filtre à eau

- Pour obtenir plus d'information, consultez la section « Remplacement du filtre à eau » dans le guide d'utilisation.
- Si vous ne parvenez pas à insérer le filtre en raison de la pression élevée de l'eau, fermez le robinet d'adduction d'eau.
- Après l'installation ou le remplacement du filtre à eau, laissez s'écouler de l'eau pendant au moins 2 à 3 minutes (environ 4 litres) afin de chasser l'air de la conduite d'eau. Vous éviterez ainsi que de l'eau continue de goutter après utilisation.

5. L'eau n'est pas suffisamment fraîche

- Le premier verre d'eau peut ne pas être suffisamment froid, car l'eau stockée dans le réservoir n'est pas totalement refroidie. Versez plusieurs verres d'eau jusqu'à ce que vous trouviez l'eau suffisamment froide.

6. Écoulement du distributeur d'eau



- Suite à l'installation du réfrigérateur, veuillez vider l'air des conduits d'eau en ajoutant 3 gallon d'eau dans ces conduits. Dans le cas où il y a de l'air dans les conduits, de l'eau peut s'échapper en gouttelettes du distributeur.
- Si le tuyau d'eau n'est pas inséré correctement dans le coupleur, de l'air peut pénétrer dans le tuyau provoquant un écoulement d'eau du distributeur.
- Insérez complètement le tuyau d'eau dans le coupleur et faites-le glisser dans la bride jusqu'à l'extrémité du coupleur.



- Le tuyau d'eau doit être inséré jusqu'au centre du coupleur transparent (Type A) ou jusqu'aux lignes de guidage (Type B) afin d'éviter toute fuite d'eau au niveau du distributeur.

7. Des compartiments du réfrigérateur ou du congélateur sont chauds

- Laissez le réfrigérateur fonctionner et se refroidir pendant 24 heures (un jour entier) pour qu'il atteigne la température réglée.
- Lorsque l'intérieur est à la température ambiante ou lorsque vous placez des aliments chauds dans le réfrigérateur, celui-ci peut nécessiter 24 heures supplémentaires pour atteindre la température réglée.

8. Bruit de cliquetis, craquements, ruptures, enclenchements

- Il est possible d'entendre ces bruits occasionnellement à l'intérieur du réfrigérateur. Ceci est tout à fait normal. Ce bruit se produit lorsque divers éléments se contractent ou se dilatent au moment des changements de température à l'intérieur du réfrigérateur, surtout durant le dégivrage. Cela peut se produire également lorsque des dispositifs électroniques, y compris la machine à glaçons, fonctionnent.

9. Affichage

- Pour obtenir plus d'information, consultez la section « Utilisation du panneau de commande » dans le guide d'utilisation.
- Voyant du filtre : Le voyant du filtre devient rouge si vous versez environ 300 gallons d'eau ou après 6 mois. Réinitialisez le voyant après avoir remplacé le filtre en maintenant enfoncé le bouton « Energy Saver or Lighting » (Économie d'énergie ou Éclairage) durant 3 secondes. Le voyant deviendra bleu ou s'éteindra.
- Ice Off (Désactivation glace) : Appuyez sur le bouton « Ice Off » (Désactivation glace) pour désactiver la fonction de fabrication de glaçons.
- Mode Cooling Off (Sans refroidissement) (salle de démonstration) : Si l'affichage indique le code « OFF or OF OF », cela signifie que la fonction Cooling Off (Sans refroidissement) est activée et que le réfrigérateur ne produit pas de froid. Pour annuler le Cooling Off (Sans refroidissement), appuyez sur les des deux ou trois boutons sur listé pour votre modèle dans le tableau ci-dessous simultanément pour 5 secondes.

Modèle	Bouton	Cooling Off (sans refroidissement)	Reset Filter (3 sec) (Réinit. filtre (3 s))
RS22H** / RSG257**		Power Freeze + Freezer (Congélation rapide + Congélateur)	Energy Saver (Économie d'énergie)
RH22H** / RH29H** / RH30H**		Lighting (Éclairage) + Freezer (Congélateur) + Fridge (Réfrigérateur)	Lighting (Éclairage)

10. Les aliments placés dans le réfrigérateur sont congelés

- Si des aliments possédant trop d'humidité sont placés près des grilles de refroidissement, il est possible qu'ils gèlent. Assurez-vous de maintenir les aliments humides loin des grilles de refroidissement.

11. Déplacement du réfrigérateur

- Lors du déplacement du réfrigérateur, tirez-le et poussez-le directement vers l'avant ou vers l'arrière. Ne le basculez pas d'un côté à l'autre.

FRANÇAIS